



การใช้งานห้องเรียนออนไลน์

RMUTT Online Classroom Application

www.moodle.rmutt.ac.th

คณะเทคโนโลยีการเกษตร

มหาวิทยาลัยเทคโนโลยีราชมงคลธัญบุรี

Faculty of Agricultural Technology
Rajamangala University of Technology Thanyaburi

เรื่อง	หน้า
การใช้ห้องเรียนออนไลน์สำหรับอาจารย์ผู้สอน	
การใช้ห้องเรียนออนไลน์	3
การ Login เข้าสู่ระบบห้องเรียนออนไลน์	3
การปรับแสดงผลในรายวิชา	5
การตั้งค่าเพื่อการใช้งานระบบ	5
การเพิ่มเนื้อหารายวิชา	7

ภาพที่		หน้า
1	ชื่อไฟล์เอกสารขอเปิดใช้งานระบบฯ	3
2	ขั้นตอนการ login เข้าสู่ระบบ เพื่อจัดการรายวิชาของผู้สอน	4
3	ภาพรวมของหน้าจอที่แสดงผลรายวิชา	5
4	การตั้งค่าการใช้งานระบบ	6
5	การตั้งค่าการใช้งานระบบ ในหน้าจอ การแก้ไขรายวิชา	7
6	การเพิ่มเนื้อหาารายวิชา	8
7	การเพิ่มเนื้อหาารายวิชา โดยใช้คำสั่ง "ไฟล์หรือเว็บไซต์"	9
8	การเพิ่มกิจกรรมในรายวิชา โดยใช้คำสั่ง "เพิ่มกิจกรรม"	9



ตามพระราชบัญญัติการศึกษาแห่งชาติ พ.ศ. 2542 แก้ไขเพิ่มเติม (ฉบับที่ 2) พ.ศ.2545 ได้กำหนดจุดมุ่งหมายและหลักการของการจัดการศึกษาที่มุ่งเน้นคุณภาพและมาตรฐาน เพื่อใช้เป็นกลไกในการผดุงรักษาคุณภาพและมาตรฐานของสถาบันอุดมศึกษา ทั้งนี้มหาวิทยาลัยเทคโนโลยีราชมงคลธัญบุรี ได้กำหนดกรอบนโยบายการบริหารจัดการ ตามแผนกลยุทธ์การพัฒนามหาวิทยาลัยฯ พ.ศ. 2557-2560 เพื่อเพิ่มศักยภาพและผลผลิตในด้านการพัฒนาอาจารย์และบุคลากร การพัฒนาการเรียนการสอนโดยใช้เทคโนโลยีในการถ่ายทอดเนื้อหาบริหารจัดการงานสอนด้านต่าง ๆ ผ่านระบบห้องเรียนออนไลน์ (e-Learning) ทำให้ผู้เรียนสามารถศึกษาเนื้อหาในลักษณะออนไลน์ สามารถเข้าถึงระบบเทคโนโลยีทางการศึกษาตามที่มีมหาวิทยาลัยฯ ดำเนินการจัดสรรให้

ดังนั้น เพื่อกระตุ้นให้อาจารย์และบุคลากรเห็นความสำคัญ คณะฯ จึงดำเนินการรวบรวมองค์ความรู้ที่มีอยู่ในองค์กร จากบุคลากรที่มีความเชี่ยวชาญการใช้ระบบห้องเรียนออนไลน์ คือ อาจารย์สมิง จำปาศรี เป็นผู้ถ่ายทอดความรู้ดังกล่าว เพื่อประโยชน์ด้านการเรียนการสอนและเกิดสัมฤทธิ์ผลในเชิงปฏิบัติและสามารถเผยแพร่ความรู้ในคณะให้เกิดประโยชน์สูงสุดต่อไป

ดร.บุณพริกา ทองดอนพุ่ม
บรรณาธิการ

การใช้ห้องเรียนออนไลน์สำหรับอาจารย์ผู้สอน



การใช้ห้องเรียนออนไลน์



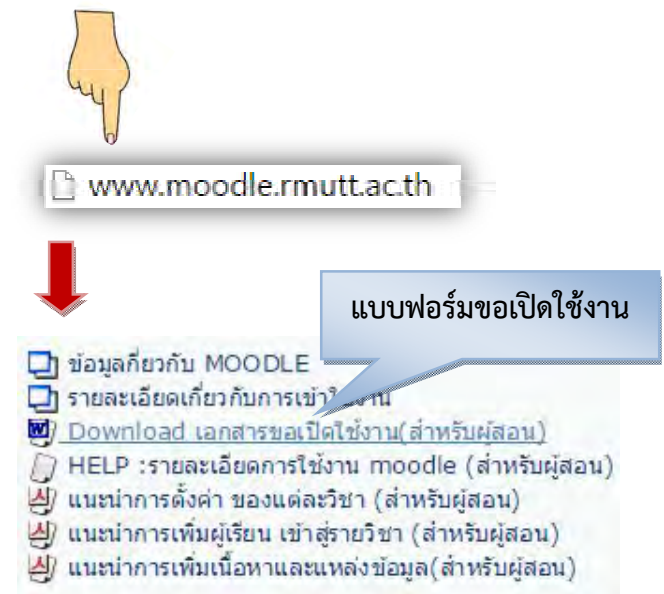
ตามที่มหาวิทยาลัยเทคโนโลยีราชมงคลธัญบุรี ได้ติดตั้งระบบห้องเรียนออนไลน์ เพื่อใช้เป็นช่องทางในการเผยแพร่สื่อการเรียนรู้ และแลกเปลี่ยนความรู้ ระหว่างอาจารย์ผู้สอนและผู้เรียน โดยอาจารย์ผู้สอนสามารถเผยแพร่ความรู้ผ่านสื่ออิเล็กทรอนิกส์ ในรูปแบบต่าง ๆ เช่น Power Point Word Excel PDF และไฟล์

ภาพต่าง ๆ ลงในระบบ เพื่อให้ผู้เรียนสามารถเข้าถึงได้ง่าย อย่างไรก็ตาม ผู้ใช้ห้องเรียนออนไลน์ทั้งอาจารย์ผู้สอนและผู้เรียน จำเป็นต้องศึกษาข้อบังคับ และหลักการใช้เบื้องต้น เพื่อสามารถใช้งานระบบห้องเรียนออนไลน์ได้อย่างมีประสิทธิภาพ

การ Login เข้าสู่ระบบห้องเรียนออนไลน์

ผู้สอนสามารถเข้าใช้ระบบได้ หลังจากยื่นเอกสารขอเปิดใช้งานบริการระบบสื่อการเรียนการสอนออนไลน์ โดยสามารถดาวน์โหลดจากหน้าเว็บไซต์ www.moodle.rmutt.ac.th จากนั้นเลือกดาวน์โหลดไฟล์เอกสาร Word ชื่อ Download เอกสารขอเปิดการใช้งาน (สำหรับผู้สอน) ดังแสดงในภาพที่ 1

หลังจากผู้ดูแลระบบ เปิดรายวิชาให้แล้ว รายวิชาจะปรากฏอยู่บนหน้าเว็บไซต์ ส่วน "ประเภทรายวิชา" จากนั้นผู้สอนสามารถเข้าถึงรายวิชาที่ยื่นเปิด โดยรายวิชาจะปรากฏตามสังกัดคณะ และสาขาของผู้สอน



ภาพที่ 1 ชื่อไฟล์เอกสารขอเปิดใช้งานระบบฯ

ผู้สอนดำเนินการเลือกรายวิชา และทำการ login เข้าสู่ระบบ เพื่อจัดการรายวิชาของผู้สอน โดยระบบจะให้ ผู้สอน เข้าสู่ระบบโดยใช้ชื่อผู้ใช้และรหัสผ่าน (ชื่อผู้ใช้ ควรกำหนดตามชื่ออีเมลของบุคลากร เพื่อง่ายต่อการจำ) เมื่อเข้าสู่ระบบเรียบร้อยแล้ว จะปรากฏหน้าต่างปฏิบัติการของรายวิชา ชื่อผู้ใช้ ตามรายวิชาที่เปิดสอน ดัง แสดงในภาพที่ 2

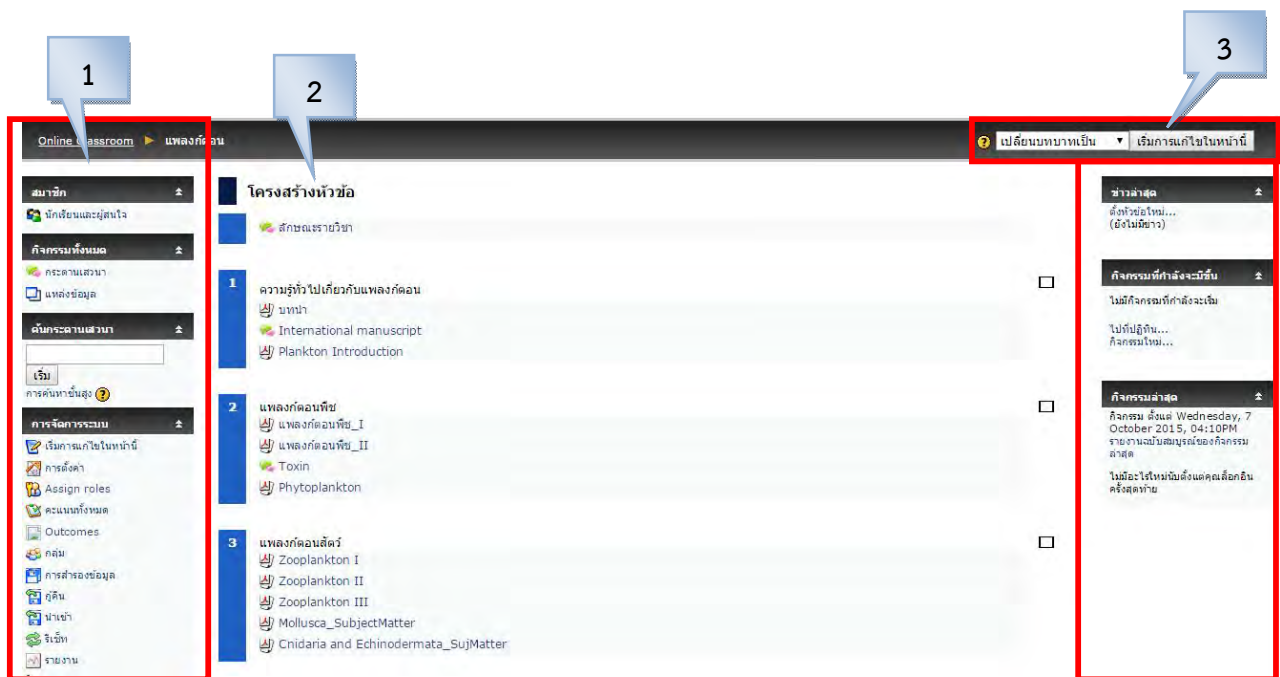
The screenshot shows the Moodle interface for RMUTT Online Classroom. At the top, there's a navigation bar with 'RMUTT Online Classroom' and the URL 'www.moodle.rmutt.ac.th'. Below this, there's a search bar and a list of courses. A blue callout bubble points to the course list with the text 'กดเลือกรายวิชา'. The course list includes 'การในงานโปรแกรมจัดการเรียนการสอน Moodle', 'การประมงทั่วไป (General Fisheries)', and 'การสร้างบ่อ (Pond Construction)'. Below the course list, there's a login form titled 'กลับมาที่เว็บไซต์นี้?' with fields for 'ชื่อผู้ใช้' (Boontarika) and 'รหัสผ่าน'. A blue callout bubble points to the 'เข้าสู่ระบบ' button with the text 'เข้าสู่ระบบ'. Below the login form, there's a link 'เข้าสู่ระบบในฐานะบุคคลทั่วไป' and a question 'ลืมชื่อผู้ใช้หรือรหัสผ่าน?'. A blue callout bubble points to the 'เข้าสู่ระบบ' button with the text 'ชื่อผู้ใช้ระบบ'. At the bottom, there's a navigation bar with 'แพลตฟอร์ม' and 'แพลตฟอร์มการใช้งาน'. A blue callout bubble points to the course list with the text 'รายวิชา'. A blue callout bubble points to the login form with the text 'ชื่อผู้ใช้ระบบ'.

ภาพที่ 2 ขั้นตอนการ login เข้าสู่ระบบ เพื่อจัดการรายวิชาของผู้สอน

การปรับแสดงผลในรายวิชา

เมื่อ login เข้าระบบสมบูรณ์แล้ว จะปรากฏภาพรวมของหน้าจอที่แสดงผลรายวิชา ประกอบด้วย

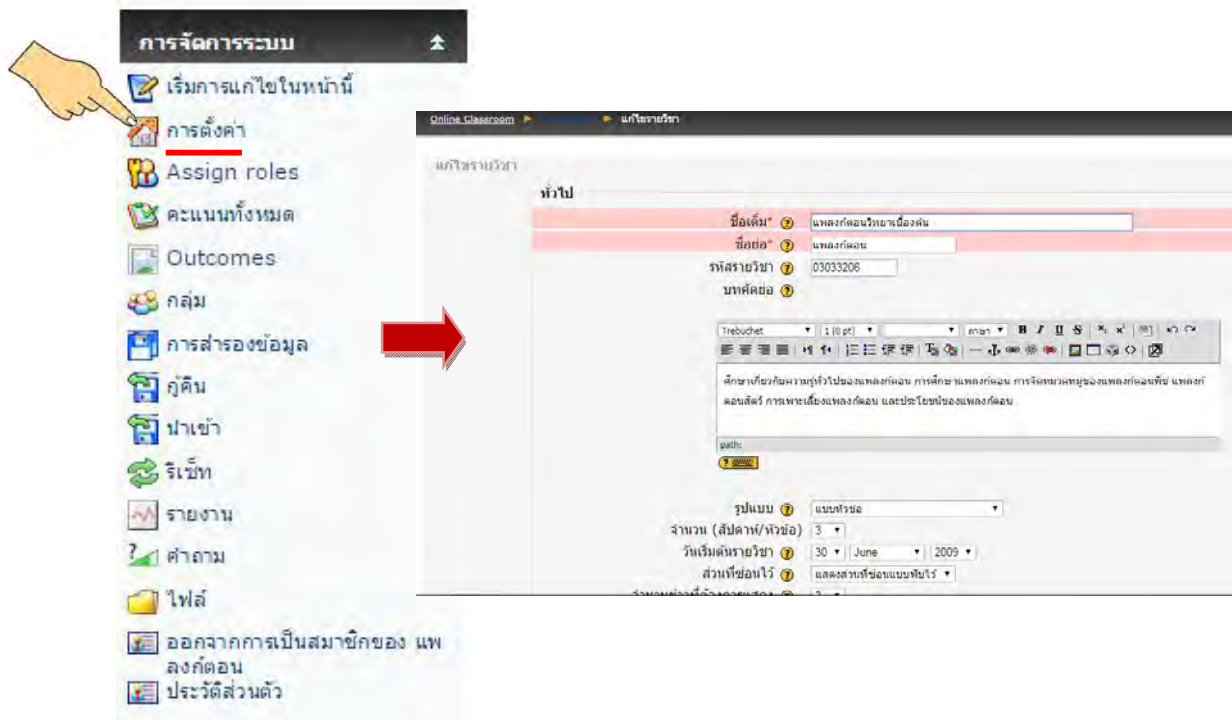
1. ส่วนการจัดการระบบ (Administration) เป็นส่วนที่รวบรวมเครื่องมือสำหรับจัดการในรายวิชา อยู่ด้านซ้ายของหน้าจอ
2. รูปแบบการแสดงผล เป็นรายหัวข้อ หรือรายสัปดาห์ ตามที่เลือกให้แสดง
3. เหตุการณ์ต่าง ๆ และเครื่องมือสำหรับการแก้ไข อยู่ด้านขวาของหน้าจอ



ภาพที่ 3 ภาพรวมของหน้าจอที่แสดงผลรายวิชา

การตั้งค่าเพื่อการใช้งานระบบ

ผู้สอน ต้องทำการตั้งค่าการใช้งานระบบ เพื่อกำหนดรูปแบบการแสดงผลของหน้าจอ โดยเลือกในส่วน "การจัดการระบบ" เลือก "การตั้งค่า" จากนั้น จะปรากฏหน้าจอ "แก้ไขรายวิชา" ดังแสดงในภาพที่ 4



ภาพที่ 4 การตั้งค่าการใช้งานระบบ

หน้าจอ การแก้ไขรายวิชา จะปรากฏส่วนต่าง ๆ ดังนี้

1. ส่วนทั่วไป
2. สมัครเข้าเรียน
3. การแจ้งเตือนการหมดสมาชิกภาพ
4. Groups
5. รายวิชาที่มีอยู่
6. ภาษาที่ใช้ในเว็บ
7. Role renaming

ในส่วนต่าง ๆ ผู้ใช้สามารถเข้าไปปรับเปลี่ยนรูปแบบตามต้องการ และเลือกจำนวนให้แสดงผล และสามารถกลับมาแก้ไขได้ตลอดเวลา ยกตัวอย่างเช่น

ส่วนทั่วไป ผู้ใช้กรอกชื่อรายวิชา (ชื่อเต็มและชื่อย่อ) รหัสรายวิชา รายละเอียดรายวิชา รูปแบบจำนวนสัปดาห์/หัวข้อ เป็นต้น โดยผู้ใช้สามารถกำหนดรูปแบบการแสดงผลในแบบหัวข้อ แบบรายสัปดาห์ตามที่ผู้ใช้ต้องการ (ภาพที่ 5)

ส่วนรายวิชาที่มีอยู่ ผู้ใช้กำหนดผู้เข้าถึงรายวิชา กำหนดรหัสผ่าน การตั้งค่าอนุญาตหรือไม่อนุญาตสำหรับการเข้าถึงของบุคคลทั่วไป (ภาพที่ 5)

ทั่วไป

ชื่อเต็ม *

ชื่อย่อ *


รหัสรายวิชา *

บทคัดย่อ *

Trebuchet 1 (8 pt) ภาษา B I U S X₂ X² |

ศึกษาเกี่ยวกับความรู้อาชีววิทยาของแพลงก์ตอน การศึกษาแพลงก์ตอน การจัดหมวดหมู่ของแพลงก์ตอนพืช แพลงก์ตอนสัตว์ การเพาะเลี้ยงแพลงก์ตอน และประโยชน์ของแพลงก์ตอน

path:

รูปแบบ * 

จำนวน (สัปดาห์/หัวข้อ)

วันเริ่มต้นรายวิชา *

ส่วนที่ซ่อนไว้ *

จำนวนข่าวที่ต้องการแสดง *

แสดงคะแนน *

แสดงรายงานกิจกรรม *

ขนาดไฟล์สูงสุด *

ใช้คอร์สต้นแบบหรือไม่ *

แบบทิวข้อ

รูปแบบ LAMS

แบบ SCORM

แบบกลุ่มสนทนา

แบบทิวข้อ

แบบรายสัปดาห์

แบบรายสัปดาห์ : ใช้ CSS/ไม่มีตาราง

ใช่

ไม่

128เมกะไบต์

ไม่ - รายวิชาที่ใช้การลงทะเบียนเรียนแบบทิวข้อ

รายวิชาที่มีอยู่

รายวิชาที่มีอยู่ *

รหัสผ่านเข้าเรียน * ไม่ปิด

ให้บุคคลทั่วไปเข้าชม *

นักเรียนสามารถเข้าศึกษารายวิชานี้ได้

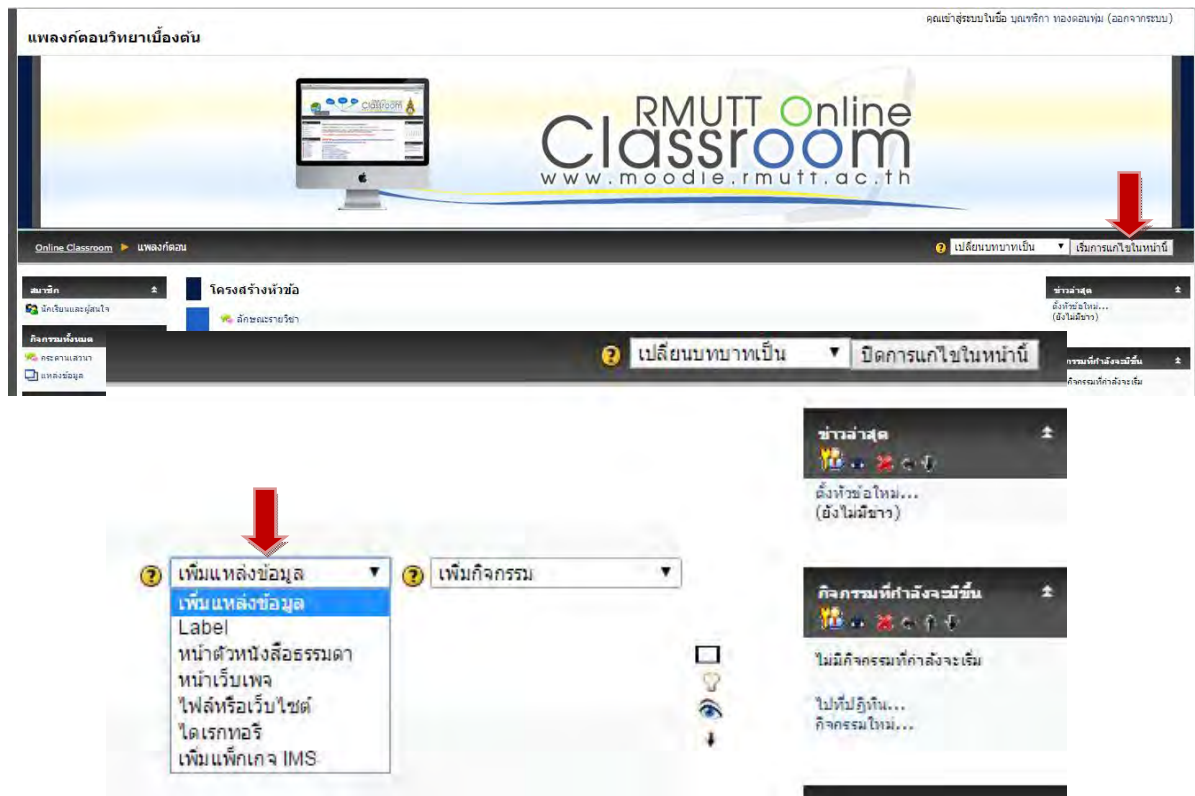
นักเรียนยังไม่สามารถเข้าศึกษารายวิชานี้ได้

นักเรียนสามารถเข้าศึกษารายวิชานี้ได้

ภาพที่ 5 การตั้งค่าการใช้งานระบบ ในหน้าจอ การแก้ไขรายวิชา

การเพิ่มเนื้อหาวิชา

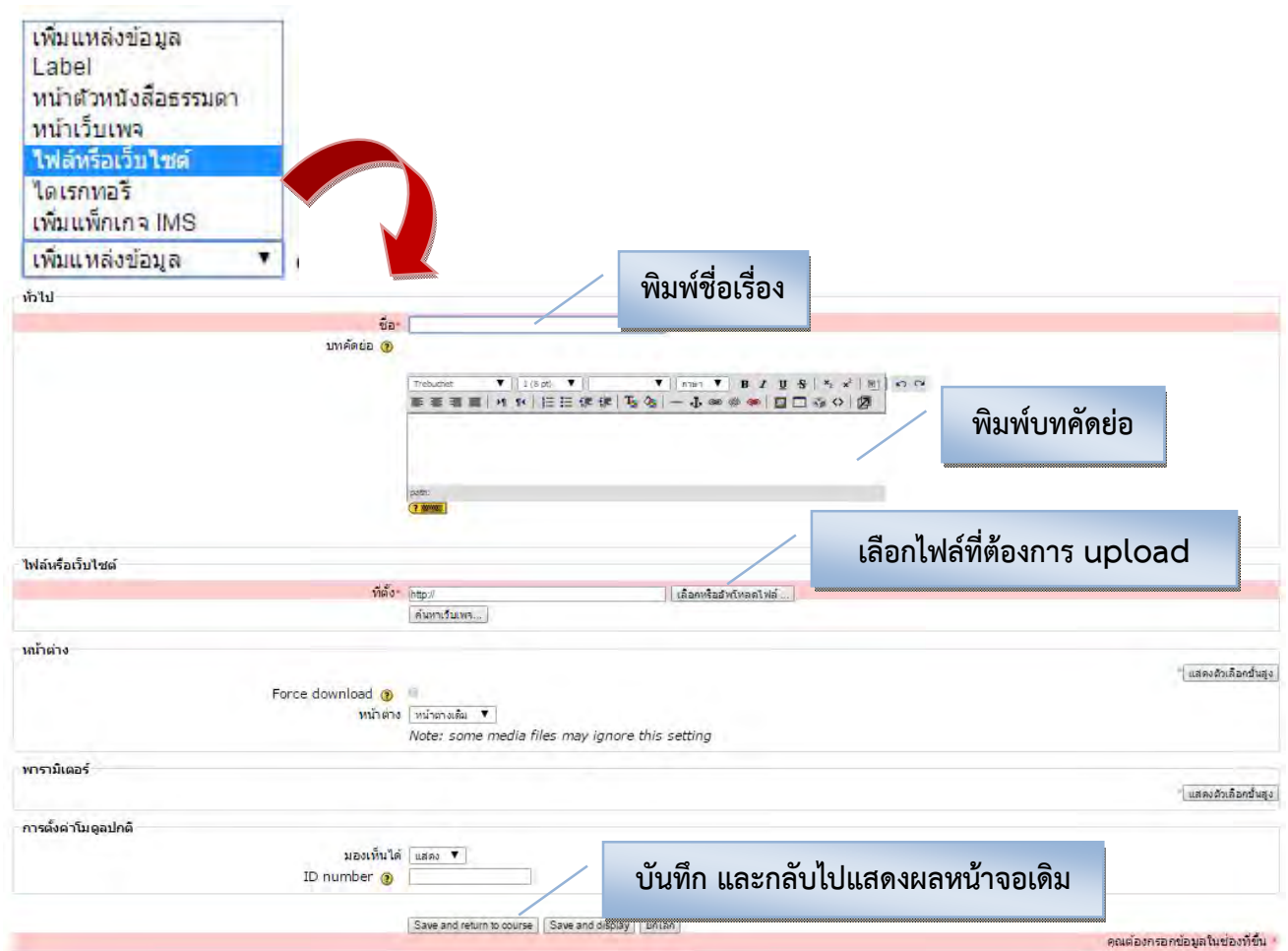
เมื่อผู้ใช้ตั้งค่าในส่วนจัดการระบบเรียบร้อยแล้ว ผู้ใช้ต้องเพิ่มแหล่งข้อมูล เพื่อใช้เป็นสื่อการสอนให้กับผู้เรียน โดยสามารถเพิ่มแหล่งข้อมูลตามที่ต้องการได้ โดยกดเลือกปุ่ม "เริ่มการแก้ไขหน้านี้" (มุมขวาบนของหน้าจอ) จากนั้น กดเลือก "เพิ่มแหล่งข้อมูล" ซึ่งภายในกล่องตัวเลือกนี้ จะปรากฏลักษณะของข้อมูลประเภทต่าง ๆ ซึ่ง ผู้ใช้สามารถเลือกประเภทของข้อมูลให้เข้ากับเนื้อหาที่ต้องการเพิ่มลงไปในระบบได้ เมื่อผู้ใช้เพิ่มแหล่งข้อมูล ตรงตามต้องการเรียบร้อยแล้ว กดปุ่ม "ปิดการแก้ไขหน้านี้" ดังแสดงในภาพที่ 6



ภาพที่ 6 การเพิ่มเนื้อหารายวิชา

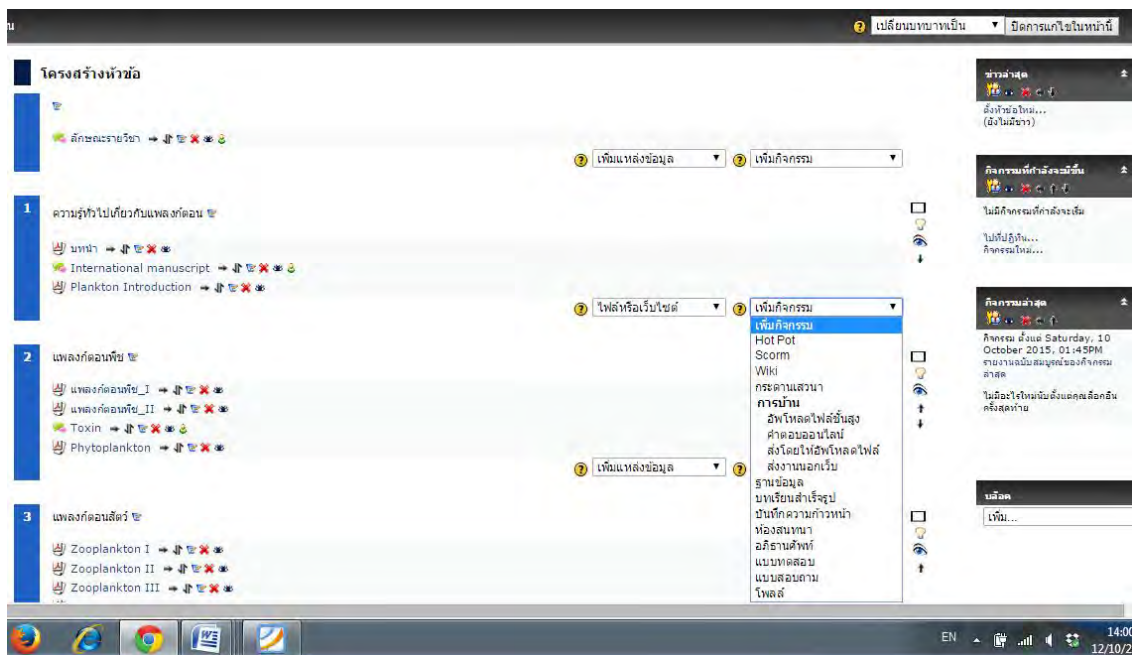
Label	แผ่นป้าย หรือข้อความประกอบ อาจประกาศคำอธิบายรายวิชา
ตัวหนังสือธรรมดา	เป็นการสร้างหน้าเว็บธรรมดาที่ไม่สามารถจัดรูปแบบข้อความได้
หน้าเว็บเพจ	เป็นการรวมหน้าตัวหนังสือธรรมดา นำไปประยุกต์ใช้ในการสร้างเมนูเชื่อมโยงกับแหล่งเรียนรู้
ไฟล์หรือเว็บไซต์	เป็นการ upload ไฟล์ ไปยังพื้นที่จัดเก็บ และทำการเชื่อม หรือจะเป็นการเชื่อมโยงภายนอกเว็บไซต์
ไดเรกทอรี	เป็นการสร้างบริการ download เช่น โปรแกรมต่าง ๆ ที่ต้องการใช้งานหรือแบบฟอร์มต่าง ๆ

ยกตัวอย่าง ในกรณีเพิ่มไฟล์หรือเว็บไซต์ (เป็นคำสั่งที่เลือกใช้บ่อยครั้ง) สามารถทำได้ดังขั้นตอนในภาพที่ 7



ภาพที่ 7 การเพิ่มเนื้อหารายวิชา โดยใช้คำสั่ง "ไฟล์หรือเว็บไซต์"

ในกรณีผู้ใช้ต้องการเพิ่มกิจกรรม สามารถดำเนินการได้โดยกดเลือกคำสั่งดังภาพที่ 8



ภาพที่ 8 การเพิ่มกิจกรรมในรายวิชา โดยใช้คำสั่ง "เพิ่มกิจกรรม"

เห็นได้ว่า ระบบห้องเรียนออนไลน์ สามารถใช้เป็นแหล่งรวบรวมความรู้ถ่ายทอดให้กับผู้เรียนได้อย่างหลากหลาย โดยผู้สอนสามารถเลือกการจัดการฐานข้อมูลได้ตรงตามวัตถุประสงค์ของเนื้อหาและลักษณะการเพิ่มเนื้อหาวิชาได้ตามความเหมาะสม ช่วยส่งเสริมระบบการเรียนการสอนให้มีความสะดวกต่อการดึงข้อมูลการใช้งานต่าง ๆ สำหรับรายวิชาของผู้สอนได้ต่อไป

เอกสารอ้างอิง

สุจิตรา ยอดเสนาหา. ม.ป.ป. คู่มือการใช้งานห้องเรียนออนไลน์ (สำหรับอาจารย์). สำนักวิทยบริการและเทคโนโลยีสารสนเทศ. มหาวิทยาลัยเทคโนโลยีราชมงคลธัญบุรี.